

Ингалятор компрессорный NE-C300 Complete (NE-C300-RU)



Руководство по эксплуатации

All for Healthcare

IM-NE-C300-RU-RU-01-02/2016
3A3185 rev.00

Назначение

Медицинское назначение

Данное устройство предназначено для вдыхания лекарственного средства при различных респираторных заболеваниях.

Пользователь

- Квалифицированные медицинские специалисты (врачи, медицинские сестры и физиотерапевты).
- Лица, осуществляющие уход за пациентом, или пациенты в домашних условиях после консультации с квалифицированным медицинским специалистом.
- Кроме того, пользователь должен понимать основные принципы действия прибора NE-C300 Complete и внимательно прочитать руководство по эксплуатации.

Пациенты

Пациенты, страдающие респираторными заболеваниями, при которых необходимо вдыхать лекарственные средства.

Сфера применения

Это изделие предназначено для домашнего использования.

Срок службы

Нижне указанные сроки службы при условии, что устройство используется для распыления физиологического раствора 3 раза в день по 10 минут при комнатной температуре (23°C).

Срок службы устройства может зависеть от среды, в которой оно используется.

Компрессор (основной блок)	5 лет
Небулайзерная камера	1 год
Загубник	1 год
Насадка для носа	1 год
Воздуховодная трубка (ПВХ, 100 см)	1 год
Воздушный фильтр	70 применений
Маска (ПВХ)	1 год

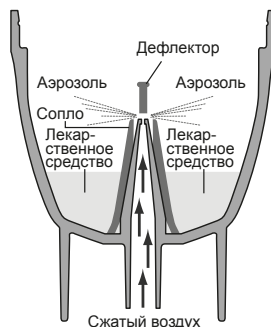
Меры предосторожности при использовании

Необходимо соблюдать предупреждения и меры предосторожности, описанные в руководстве по эксплуатации.

Благодарим Вас за приобретение OMRON NE-C300 Complete. Данное устройство было разработано в сотрудничестве с пульмонологами в целях повышения эффективности лечения астмы, хронического бронхита, а также респираторных заболеваний аллергической и прочей этиологии. Это устройство является медицинским. Используйте его только в соответствии с указаниями Вашего лечащего врача и/или пульмонолога.

Каким образом работает небулайзерная камера

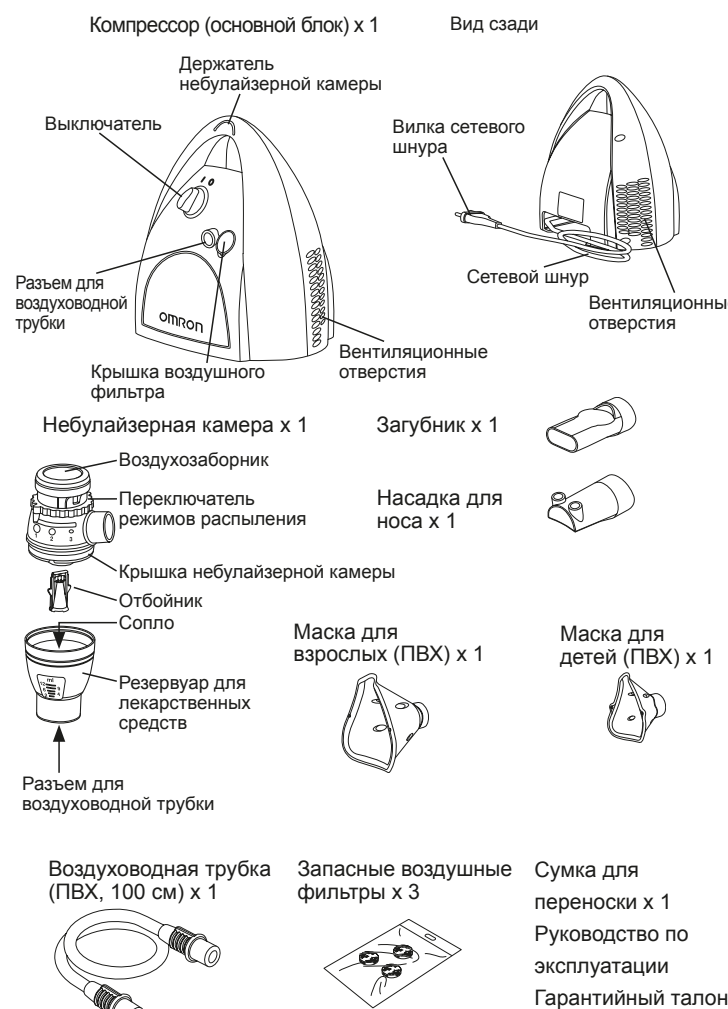
Лекарственное средство, подаваемое через канал для лекарственного средства, смешивается со сжатым воздухом, нагнетаемым компрессором. Лекарственное средство при смешивании со сжатым воздухом превращается в мелкодисперсный аэрозоль и направляется вверх, где при контакте с дефлектором разбивается на множество еще более мелких частиц аэрозоля.



Производитель	3A HEALTH CARE S.r.l. (3A Хелс Кэа С.р.л.) Via Marziale Cerutti, 90F/G 25017 Lonato del Garda (BS), Italy (Виа Марзиале Черутти, 90ФГ 25017 Лонато дель Гарда (БС), Италия)
Производственное подразделение	
Дистрибьютор	OMRON HEALTHCARE EUROPE B.V. (OMRON ХЭЛСКЭА ЕВРОПА Б.В.) Scorpius 33, 2132 LR Hoofddorp, THE NETHERLANDS (Скорпиус 33, 2132 ЛР Хуфддорп, НИДЕРЛАНДЫ) www.omron-healthcare.com
Эксклюзивный дистрибьютор и импортер медицинской техники OMRON в России	ЗАО «КомплектСервис» РФ, 123557, г.Москва, Большой Тишинский переулок, д.26, корп.13-14 www.csmedica.ru Бесплатная горячая линия: 8-800-555-00-80

Сделано в Италии

Знакомство с прибором



Важные инструкции по технике безопасности

До начала использования данного устройства прочтите до конца руководство по эксплуатации и всю прочую документацию, вложенную в упаковку устройства.

⚠ Предупреждение! Указывает на потенциально опасную ситуацию, развитие которой может привести к серьезной травме.

(Использование)

- Рекомендуется для использования одним пациентом.
- Не используйте устройство ни в каких иных целях, кроме распыления при аэрозольной терапии. Производитель не несет ответственности за использование устройства не по назначению.
- Используйте только оригинальные принадлежности OMRON, как это указано в руководстве по эксплуатации для этого устройства.
- При выборе типа, дозировки и режима введения лекарственного средства следуйте указаниям лечащего врача или пульмонолога. Перед использованием проверьте положение переключателя режимов распыления.
- Если во время использования этого прибора возникают необычные ощущения, немедленно прекратите его использование и обратитесь к врачу.
- Для ингаляций не используйте в небулайзере просто воду.
- Держите аппарат в недоступном для детей месте. Прибор может содержать мелкие детали, которые могут быть проглочены.
- Вследствие своей длины сетевой шнур и воздуховодная трубка могут представлять опасность удушья.
- Не убирайте для хранения воздуховодную трубку, если в ней присутствуют остатки лекарственного средства или влага.
- Не используйте и не храните прибор там, где он может быть подвержен воздействию вредных паров или летучих веществ.
- Не используйте прибор там, где может произойти его контакт с легковоспламеняющимся газом.
- Во время использования не накрывайте компрессор одеялом, полотенцем или каким-либо другим материалом.
- Всегда удаляйте остатки лекарственного средства после ингаляции, всегда используйте свежее лекарство для ингаляций.
- Не используйте в анестезиологических или дыхательных контурах.
- Не перекрывайте вентиляционные отверстия. Никогда не размещайте прибор в таком месте, где его вентиляционные отверстия могут быть закупорены в ходе использования.
- Во избежание инфицирования храните детали в чистом месте.

(Опасность поражения электрическим током)

- Ни в коем случае не подключайте прибор к электрической розетке и не отключайте его от розетки мокрыми руками.
- Компрессор и сетевой шнур не защищены от влаги. Не допускайте попадания на эти части воды или иной жидкости. В случае попадания жидкости на эти части, немедленно выньте сетевой шнур из сети и удалите жидкость при помощи марли или иного впитывающего материала.
- Не погружайте компрессор в воду или другую жидкость.
- Не следует использовать или хранить прибор в местах с высокой влажностью.
- Не используйте устройство, если поврежден сетевой шнур или вилка.
- Не допускайте контакта сетевого шнура с горячими поверхностями.

(Очистка и дезинфекция)

- При очистке и дезинфекции деталей соблюдайте правила, приведенные ниже. Несоблюдение этих правил может привести к повреждению небулайзерной камеры, неэффективному распылению или инфицированию. Подробные инструкции см. в разделе «Очистка и дезинфекция».
- Перед использованием необходимо очистить и продезинфицировать небулайзерную камеру, маску, загубник и насадку для носа в следующих случаях:
 - перед первым использованием после покупки;
 - если устройство не использовалось в течение длительного времени;
 - если устройство используется несколькими лицами.
- После использования промойте или протрите все детали, а также удостоверьтесь, что они должным образом продезинфицированы и высушены, после чего храните их в чистом месте.
- Не оставляйте очищающий раствор в деталях.

⚠ Внимание! Указывает на потенциально опасную ситуацию, развитие которой может привести к незначительной травме, либо травме средней степени тяжести, либо физическому повреждению.

(Использование)

- Использование прибора детьми или инвалидами либо в их присутствии должно осуществляться под постоянным контролем.
- Убедитесь, что все детали прибора соединены надлежащим образом.
- Убедитесь, что воздушный фильтр установлен правильно.
- Удостоверьтесь, что воздушный фильтр чист. Если воздушный фильтр использовался при более чем 70 сеансах, замените его новым.
- Во время использования небулайзерной камеры не наклоняйте ее более чем на 45 градусов в любом направлении и не трясите ее.
- Не используйте и не храните прибор с перегнутой воздуховодной трубкой.
- Используйте только оригинальные составные детали небулайзерной камеры, воздуховодную трубку, воздушный фильтр и крышку воздушного фильтра.
- Не наливайте в резервуар для лекарственных средств более 12 мл лекарства.
- Не переносите и не оставляйте небулайзерную камеру без присмотра, пока в резервуаре для лекарственных средств содержится лекарство.
- Не оставляйте прибор без присмотра в присутствии детей или недееспособных лиц.
- Данное устройство не должно использоваться пациентами, которые находятся без сознания или не дышат самостоятельно.
- Не подвергайте прибор или его детали сильным ударам, например, не роняйте его на пол.
- Не допускайте перекоса отбойника, а также не прокалывайте сопло резервуара для лекарственных средств булавкой или другим острым предметом.
- Не вводите в компрессор пальцы или какие-либо предметы.
- Не разбирайте и не предпринимайте самостоятельных попыток починить компрессор или сетевой шнур.
- Не оставляйте прибор или его части при чрезмерно высокой или низкой температуре или под прямыми солнечными лучами.
- Не блокируйте крышку воздушного фильтра.
- Не используйте прибор во время сна или если ощущаете сонливость.
- Одобрено только для использования человеком.
- Во время работы компрессор может нагреваться.
- Прикасаться к компрессору следует только для выполнения необходимых операций (например, для выключения питания во время ингаляции).
- После удаления маски следует протереть лицо, чтобы удалить остатки лекарственного препарата.
- Во избежание повреждения слизистой оболочки носа не прижимайте насадку для носа к внутренней поверхности носа.
- Перед использованием убедитесь, что отбойник установлен правильно.
- Не используйте поврежденные небулайзерную камеру, загубник или насадку для носа.

(Опасность поражения электрическим током)

- Всегда отключайте прибор от электрической розетки после использования и перед очисткой.
- Подключайте аппарат только к электрической розетке, рассчитанной на соответствующую нагрузку. Не перегружайте электрические розетки и не используйте удлинители.
- Не используйте сетевой шнур не по назначению.
- Не наматывайте сетевой шнур на компрессор.
- Изменения или модификации, не одобренные компанией OMRON HEALTHCARE, повлекут за собой аннулирование гарантии.

(Очистка и дезинфекция)

При очистке и дезинфекции деталей соблюдайте правила, приведенные ниже. Несоблюдение этих правил может привести к повреждению небулайзерной камеры, неэффективному распылению или инфицированию. Подробные инструкции см. в разделе «Очистка и дезинфекция».

- Не сушите прибор или его детали в микроволновой печи, сушилке для посуды или с помощью фена.
- Не используйте для дезинфекции автоклав, газовую дезинфекцию, этиленоксидный или низкотемпературный плазменный стерилизаторы.
- При дезинфекции деталей кипячением убедитесь, что в емкости, в которой оно проводится, есть вода. В противном случае возможно возникновение пожара.

Общие меры безопасности:

- Перед каждым использованием осматривайте прибор и проверяйте, все ли в порядке. Следует особенно обращать внимание на следующее:
 - сопло или воздуховодная трубка не повреждены;
 - сопло не забито;
 - компрессор работает нормально.
 - При работе данного прибора имеют место некоторый шум и вибрация, производимые насосом компрессора. Незначительный шум также возникает при выходе сжатого воздуха из небулайзерной камеры. Это нормально и не является признаком нарушения работы прибора.
 - Используйте аппарат только по назначению. Не используйте его в каких-либо иных целях.
 - Не используйте прибор при температуре выше +40°C.
 - Убедитесь, что воздуховодная трубка надежно подсоединена к компрессору и небулайзерной камере, и что соединение не ослабло. Слегка нажмите и проверните штекеры воздуховодной трубки, вставляя ее в разъемы, чтобы избежать отсоединения воздуховодной трубки во время работы устройства.
 - Чтобы полностью изолировать устройство от источника питания, выньте вилку из розетки электрической сети.
- Сохраните эти инструкции для получения необходимых сведений в будущем.**

Важная информация об электромагнитной совместимости (ЭМС)

Поскольку количество таких электронных устройств, как ПК и мобильные (сотовые) телефоны, увеличивается, используемые медицинские приборы могут быть чувствительными к электромагнитным помехам, создаваемым другими устройствами. Электромагнитные помехи могут нарушать работу медицинского прибора и создавать потенциально небезопасную ситуацию.

Медицинские приборы также не должны мешать функционированию других устройств. Чтобы регламентировать требования по ЭМС (электромагнитной совместимости) с целью предотвращения возникновения небезопасных ситуаций, связанных с использованием продукции, был введен в действие стандарт EN60601-1-2:2007. Этот стандарт определяет уровни устойчивости к электромагнитным помехам, а также максимальные уровни электромагнитного излучения применительно к медицинскому оборудованию.

Данный медицинский прибор, произведенный компанией 3A Health Care, удовлетворяет требованиям стандарта EN60601-1-2:2007 относительно устойчивости к помехам и испускаемого излучения.

Тем не менее следует соблюдать специальные меры предосторожности:

- Вблизи данного медицинского прибора не следует использовать мобильные (сотовые) телефоны и прочие устройства, которые генерируют сильные электрические или электромагнитные поля. Это может нарушить работу прибора и создавать потенциально небезопасную ситуацию. Рекомендуется соблюдать дистанцию не менее 7 м. Удостоверьтесь в правильности работы прибора, если дистанция меньше.
- Остальная документация о соответствии EN60601-1-2:2007 находится в офисе компании OMRON HEALTHCARE EUROPE по адресу, указанному в этом руководстве по эксплуатации.

С этой документацией также можно ознакомиться на сайте www.omron-healthcare.com.



Надлежащая утилизация продукта (отработанное электрическое и электронное оборудование)

В соответствии с требованиями Директивы 2012/19/EU-WEEE этот символ на продукте или в описании к нему указывает, что данный продукт не подлежит утилизации вместе с другими домашними отходами по окончании срока службы. Чтобы предотвратить возможный ущерб для окружающей среды или здоровья человека вследствие неконтролируемой утилизации отходов, пожалуйста, отделите это изделие от других типов отходов и утилизируйте его надлежащим образом для рационального повторного использования материальных ресурсов. Для утилизации прибора обратитесь в специализированные пункты приема, расположенные в Вашем городе, или к местным органам власти для получения подробной информации о том, куда и как вернуть данный прибор для экологически безопасной переработки.

Дополнительные медицинские принадлежности

(соответствуют требованиям директивы для медицинских устройств EC 93/42/EEC)

Наименование, модель	Код
Набор принадлежностей NE-C300 Complete Accessory Kit (комплект поставки: небулайзерная камера, воздуховодная трубка, загубник, насадка для носа, маска для взрослых, маска для детей)	NEB6003

Другие дополнительные детали/детали для замены

Наименование	Модель
Воздушные фильтры для NE-C300 Complete (комплект поставки: 3 штуки)	3AC413

Техническая информация о небулайзерной камере
 Небулайзер OMRON NE-C300 Complete представляет собой медицинский прибор, способный создавать аэрозоль с характеристиками, подходящими для лечения различных респираторных заболеваний. Регулируя переключатель режимов распыления на крышке небулайзерной камеры, можно создать аэрозоль с гранулометрическими характеристиками, позволяющими получить максимальную депозицию лекарственного средства в дыхательных путях, для которых назначено лечение. Положение переключателя режимов распыления выбирается в соответствии с указаниями на рисунке ниже. Проконсультируйтесь с лечащим врачом относительно того, какое положение является наилучшим для назначенного лечения.

Рекомендации по применению

Если переключатель режимов распыления находится в положении 1:
 Размер частиц составляет +7,5 мкм и предназначен для лечения таких заболеваний, как ринит, гайморит и фарингит, тонзиллит, ларингит.

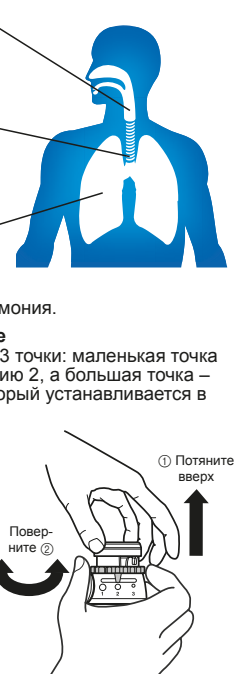
Если переключатель режимов распыления находится в положении 2:
 Размер частиц составляет 4,5–7,5 мкм и предназначен для лечения таких заболеваний, как трахеит и трахеобронхит.

Если переключатель режимов распыления находится в положении 3:
 Размер частиц составляет 2–4,5 мкм и предназначен для лечения таких заболеваний, как астма, бронхит, бронхолит, бронхоэктаз, бронхопневмония.

Определение положения на небулайзерной камере
 На верхней панели небулайзерной камеры нанесены 3 точки: маленькая точка соответствует положению 3, средняя точка – положению 2, а большая точка – положению 1. Переключатель снабжен выступом, который устанавливается в выбранное положение.

Изменение положения на небулайзерной камере
 Чтобы изменить положение переключателя режимов распыления, одной рукой полностью вытяните воздухозаборник вверх, а другой рукой поверните переключатель в нужное положение. Затем отпустите воздухозаборник для фиксации положения.

Важно! Если воздухозаборник не вытянут вверх, повернуть переключатель невозможно. Случайный поворот переключателя предотвращается блокирующим механизмом.

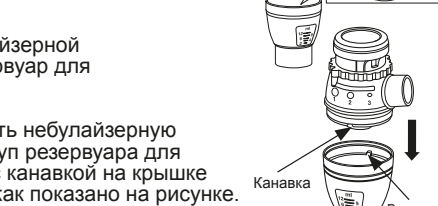


Использование

- Убедитесь, что выключатель находится в позиции «выключено» (O).
- Вставьте вилку сетевого шнура в электрическую розетку.
- Снимите крышку небулайзерной камеры с резервуара для лекарственных средств, осторожно потянув ее вверх.
- Залейте необходимое количество прописанного врачом лекарственного средства в резервуар для лекарственных средств.



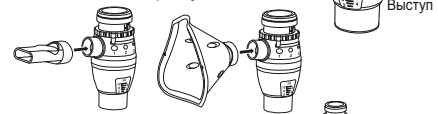
- Убедитесь, что отбойник находится внутри резервуара для лекарственных средств.



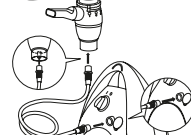
- Наденьте крышку небулайзерной камеры обратно на резервуар для лекарственных средств.

Внимание! Чтобы закрыть небулайзерную камеру, совместите выступ резервуара для лекарственных средств с канавкой на крышке небулайзерной камеры, как показано на рисунке.

- Плотно присоедините маску, загубник или насадку для носа к небулайзерной камере.



- Подсоедините воздухопроводную трубку. Слегка нажимая и поворачивая штекер воздухопроводной трубки, вставьте его в разъем воздухопроводной трубки.



- Держите небулайзерную камеру, как показано ниже. Следуйте указаниям лечащего врача или пульмонолога.



Внимание!

Не наклоняйте небулайзерную камеру более чем на 45 градусов в любом направлении. Лекарственное средство может вытечь в рот, или ингаляция будет выполняться неэффективно.

- Поверните выключатель в позицию (I) «включено». Компрессор включается, начинается распыление и образуется аэрозоль. Вдыхайте лекарство. Выдыхайте через небулайзерную камеру.
- Завершив сеанс лечения, отключите питание и отсоедините компрессор от электрической розетки.

Очистка и ежедневная дезинфекция

Очистка

Очищайте детали после каждого использования, чтобы удалить остатки лекарственного средства. Это позволит избежать неэффективного распыления и уменьшит риск инфицирования.

- Детали, подлежащие очистке с погружением в воду

• **Небулайзерная камера, маска (ПВХ)/загубник, насадка для носа**
 Промойте их теплой водой с мягким (нейтральным) моющим средством. Затем тщательно прополощите чистой горячей водой из-под крана, осторожно стряхните с них избыток влаги и дайте высохнуть на воздухе в чистом месте. Рекомендуется заменять небулайзерную камеру NE-C300 Complete после 100–120 сеансов лечения одного пациента или после 20 циклов кипячения.

- Детали, не подлежащие очистке с погружением в воду

• **Компрессор, воздухопроводная трубка (ПВХ)**
 Прежде всего, убедитесь, что вилка сетевого шнура отключена от электрической розетки. Тщательно протрите мягкой тканью, смоченной в воде или мягком (нейтральном) моющем средстве.

- Воздушный фильтр

Не мойте и не очищайте воздушный фильтр. Если воздушный фильтр намочен, замените его. Влажные воздушные фильтры могут привести к закупорке.

Дезинфекция

Всегда дезинфицируйте детали после последнего сеанса лечения в данный день. Если детали сильно загрязнены, замените их новыми.

Для выбора способа дезинфекции смотрите таблицу ниже.

O : допустимо X : недопустимо

Способ дезинфекции	Детали	Способ дезинфекции						
		Загубник	Насадка для носа	Небулайзерная камера	Маска для взрослых (ПВХ)	Маска для детей (ПВХ)	Воздуховодная трубка (ПВХ, 100 см)	Воздушный фильтр
Материал		Полипропилен	Полипропилен	Полипропилен	Маска: ПВХ (не содержит фталат)	ПВХ (не содержит фталат)	Полипропилен	
	Дезинфицирующий этанол	O	O	O	O	X	X	
A	Гипохлорит натрия Милтон*	O	O	O	O	X	X	
	Четвертичный аммоний Хлорид алкилдиметилбензиламмония*	O	O	O	O	X	X	
	Хлорексидин Гибитан*	O	O	O	O	X	X	
	Амфотерное поверхностно-активное вещество Tego*	O	O	O	O	X	X	
	B	Кипячение	O	O	O	X	X	X

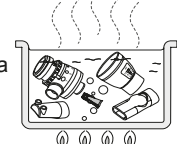
* пример дезинфицирующего средства, которое можно приобрести в розничной сети (коммерческие названия дезинфицирующих средств в разных странах могут различаться).

- Используйте дезинфицирующее средство, которое можно приобрести в розничной сети. Следуйте инструкциям производителя данного средства.

Примечание: Ни в коем случае не проводите чистку бензином, растворителем или огнеопасным химическим средством.

Примечание: Промыв небулайзерную камеру имеющимся дезинфицирующим средством, сполосните ее чистой теплой водой и полностью высушите перед использованием.

- Детали можно кипятить в течение 15–20 минут. После кипячения осторожно извлеките детали, стряхните с них избыток влаги и дайте высохнуть на воздухе в чистом помещении.



Внимание! Обращение с отбойником

- Промывайте отбойник после каждого использования.
- Для очистки отбойника не используйте щетки или булавки.
- При дезинфекции деталей с помощью кипячения убедитесь, что для этого используется достаточное количество воды.
- Не кипятите отбойник вместе с предметами, отличными от соответствующих принадлежностей небулайзера.

Удаление конденсата из воздухопроводной трубки

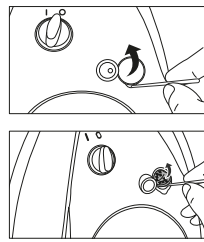
Если в воздухопроводной трубке остались влага или жидкость, осуществите нижеописанную процедуру, чтобы удалить из нее любые остатки жидкости.

- Убедитесь, что воздухопроводная трубка подсоединена к разьему на компрессоре.
- Отсоедините воздухопроводную трубку от небулайзерной камеры.
- Включите компрессор и просушите воздухопроводную трубку, пропустив через нее воздух.

Замена воздушного фильтра

Если воздушный фильтр изменил свой цвет или использовался при более чем 70 сеансах, замените его новым.

- Снимите крышку воздушного фильтра, как показано на рисунке.
- Удалите старый воздушный фильтр с помощью какого-либо острого предмета, например, зубочистки, после чего вставьте новый воздушный фильтр.
- Вставьте крышку воздушного фильтра в корпус и убедитесь, что она установлена на одном уровне с поверхностью.



Примечания:

- Используйте только воздушные фильтры компании OMRON, разработанные для данного прибора. Не используйте прибор без фильтра.
- Не предпринимайте попытки мыть или очищать фильтр. Если воздушный фильтр намочен, замените его. Влажные воздушные фильтры могут приводить к закупорке и увеличивать риск инфицирования.
- Данные воздушные фильтры можно устанавливать любой стороной.
- Перед тем, как вставить воздушный фильтр, убедитесь, что он чист и на нем нет пыли.

Устранение неисправностей

В том случае, если прибор отказал во время работы, проверьте следующее.

Неисправность	Причина	Способ решения
Ничего не происходит при повороте выключателя.	Вставлена ли вилка сетевого шнура в электрическую розетку?	Убедитесь, что вилка вставлена в электрическую розетку. В случае необходимости, выньте вилку из розетки и вставьте ее снова.
После включения питания распыления не происходит или его уровень недостаточен.	Есть ли лекарственное средство в резервуаре для лекарственных средств? В резервуаре для лекарственных средств содержится слишком маленький/большой объем лекарственного средства? Отбойник отсутствует или собран неправильно? Правильно ли собрана небулайзерная камера? Сопло забилося?	Добавьте необходимое количество лекарственного средства в резервуар для лекарственных средств. Убедитесь, что вы вставили отбойник должным образом. Соберите небулайзерную камеру как положено. Убедитесь, что сопло не закупорено.
Компрессор работает слишком громко.	Небулайзерная камера наклонена под острым углом?	Удостоверьтесь, что небулайзерная камера не наклонена больше, чем на 45 градусов.
Компрессор очень горячий.	Правильно ли подсоединена воздухопроводная трубка? Воздуховодная трубка перегнута или повреждена? Воздуховодная трубка забилося? Воздушный фильтр загрязнился?	Убедитесь в правильности присоединения воздухопроводной трубки к компрессору и небулайзерной камере. Удостоверьтесь, что на воздухопроводной трубке нет перегибов. Убедитесь, что воздухопроводная трубка не закупорена. Замените воздушный фильтр новым.
	Правильно ли прикреплена крышка воздушного фильтра, как положено.	Прикрепите крышку воздушного фильтра, как положено.
	Компрессор накрыт чем-либо?	Не накрывайте компрессор во время работы.
	Перекрыты вентиляционные отверстия?	Не перекрывайте вентиляционные отверстия.

Примечание: Если ни одно из предложенных решений не позволило устранить проблему, не пытайтесь чинить прибор самостоятельно — ни одна из его деталей не предназначена для обслуживания пользователем. Верните прибор в авторизованный OMRON магазин розничной торговли или дистрибьютору.

Технические характеристики

Наименование	Ингалятор компрессорный OMRON
Модель	NE-C300 Complete (NE-C300-RU)
Источник питания	230 В ~ 50 Гц
Потребляемая мощность	140 ВА
Условия эксплуатации:	
температура окружающего воздуха	от +10°C до +40°C
относительная влажность	от 10% до 95%
Условия хранения и транспортирования:	
температура окружающего воздуха	от -20°C до +70°C
относительная влажность	от 5% до 95%
атмосферное давление	от 690 до 1060 гПа
Масса	не более 1,3 кг (только компрессор)
Габаритные размеры	не более: 130 x 215 x 190 мм (Ш x В x Г)
Комплект поставки	Компрессор, небулайзерная камера, воздухопроводная трубка (ПВХ, 100 см), загубник, насадка для носа, маска для взрослых (ПВХ), маска для детей (ПВХ), запасные воздушные фильтры (3 шт.), сумка для хранения, руководство по эксплуатации, гарантийный талон.

Классификация

изделие класса II, рабочая часть типа BF

	Рабочая часть типа BF Степень защиты от поражения электрическим током (токи утечки)	SN	Порядковый (серийный) номер
	Изделие класса II Защита от поражения электрическим током	LOT	Код (номер) партии
	Обратитесь к руководству по эксплуатации		Температурный диапазон
	Знак соответствия директиве ЕС		Диапазон влажности
	Знак соответствия		Ограничение атмосферного давления
	Питание отключено		Переменный ток
	Питание включено		Береж от влаги
	Знак обращения продукции на рынке Таможенного союза		

Дата производства прибора зашифрована в серийном номере и ЛОТ номере, которые находятся на корпусе прибора и товарной упаковке: первые 4 цифры обозначают год производства, следующие 2 цифры – месяц производства.

CE 0434

Технические характеристики компрессора с небулайзерной камерой прибора NE-C300 Complete:

Емкость резервуара для лекарственных средств: макс. 12 мл

Соответствующий объем лекарственного средства: мин. 2 мл – макс. 12 мл

Остаточный объем лекарственного средства: Переключатель режимов в положении 1: Прибл. 1,1 мл
 Переключатель режимов в положении 2: Прибл. 0,7 мл
 Переключатель режимов в положении 3: Прибл. 0,4 мл

Уровень шума: Переключатель режимов в положении 1: Прибл. 1,1 мПа
 Переключатель режимов в положении 2: Прибл. 0,7 мПа
 Переключатель режимов в положении 3: Прибл. 0,4 мПа
 Уровень шума (на расстоянии 1 м) 65 дБ

Размер частиц (MMAD):

Приблизительно 10 мкм

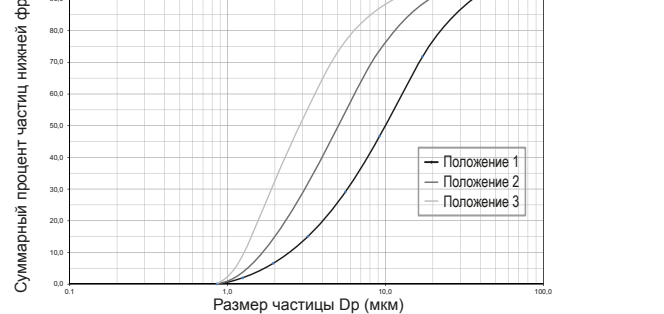
Производительность (выход аэрозоля (по потере веса)): Приблизительно 0,7 мл/мин

Подача аэрозоля (3 мл, 1% NaF): Приблизительно 0,45 мл

Скорость подачи аэрозоля (1% NaF): Приблизительно 0,15 мл/мин

MMAD = Mass Median Aerodynamic Diameter (аэродинамический диаметр частиц средней массы)

Результат измерений с помощью каскадного импактора для размера частиц



Примечания:

- Устройство может не работать, если температура и напряжение отличаются от тех, что указаны в технических характеристиках.
- Устройство полностью соответствует требованиям директивы 93/42/ЕЕС (Директива для медицинских устройств) и европейскому стандарту EN13544-1:2007+A1:2009, Оборудование для респираторной терапии – часть 1: Системы распыления и их компоненты.
- В зависимости от лекарственных средств, таких как суспензии или сильновязкие вещества, производительность может изменяться. Для получения более подробной информации обратитесь к справочным данным поставщика лекарственного препарата.
- Для получения последней технической информации посетите веб-сайт компании OMRON HEALTHCARE EUROPE. URL: www.omron-healthcare.com

Ингалятор компрессорный OMRON NE-C300 Complete испытан и зарегистрирован в России:

– регистрационное удостоверение: № РЗН 2016/3573 от 12.02.2016 г.
 Срок действия не ограничен.

– декларация о соответствии: № РОСС ИТ.ИМ41.Д06217 от 29.02.2016 г.
 Срок действия до 01.03.2019 г.

Соответствует требованиям: ГОСТ Р 50444-92(р.3.4), ГОСТ Р МЭК 60601-1-2010, ГОСТ Р МЭК 60601-1-2-2014

– декларация о соответствии Техническому регламенту Таможенного союза ТР ТС 020/2011 «Электромагнитная совместимость технических средств» № TC N RU Д-IT.MO07.B.05456. Срок действия до 13.03.2019 г.